

# AȘEZĂRI VECHI DESCOPERITE ÎN JUD. BISTRIȚA-NĂȘAUD

ȘT. DĂNILĂ

ÎN CELE CE URMEAZĂ încercăm să aducem o modestă contribuție cu privire la identificarea și cunoașterea unor vechi așezări din cuprinsul județului Bistrița-Năsăud, cit și pentru a deschide o mai largă perspectivă viitoarelor cercetări arheologice (fig. 1). De asemenea, înclinăm să credem că rezultatele acestor periegeze vor suscita atenția cercetătorilor din acest domeniu în vederea elucidării unor probleme importante din trecutul patriei noastre cu privire la acest colț de țară<sup>1</sup>.

1. *Bistrița (oraș)*<sup>2</sup>. La nord de orașul Bistrița, la o depărtare de aproximativ 2 km, se află a doua terasă a văii Bistriței, care se întinde atât la est cât și la vest de oraș cu circa 2—3 km.

În toamna anului 1956, în urma unor periegeze efectuate pe această terasă în partea de nord-est a orașului, la sud de stațiunea I.C.H.V. (fost I.C.A.R.), în urma unor arături și plantații de pomi, am descoperit o serie de fragmente ceramice aparținând în special epocii bronzului (fig. 2). Unelte și arme nu am aflat. Din cercetările mai vechi este cunoscută o spadă de bronz, interesant ornamentată, «din împrejurimile Bistriței», fără precizarea locului. Nu excludem posibilitatea ca spada — azi în muzeul de la Viena — să fi provenit de pe această terasă.

<sup>1</sup> Profităm de ocazie pentru a aduce mulțumiri acad. prof. Daicoviciu, K. Horedt, I. I. Russu, D. Protase, N. Vlăssu, M. Rusu, H. Daicoviciu și I. Crișan, care ne-au dat un substanțial ajutor, atât în privința organizării săpăturilor și cercetărilor arheologice, cât și cu ocazia unor vizite cu caracter științific, efectuate pe teren în județul Bistrița-Năsăud.

<sup>2</sup> Șt. Dănilă, *Săpăturile arheologice din 1962 de la Bistrița*, comunicare ținută la prima Sesiune științifică a muzeelor, București, decembrie 1964; Șt. Dănilă, *Urme de aşezări vechi şi din epoca feudală timpurie la Bistrița*, în *Probleme de muzee- grafie*, Cluj, p. 46—51.

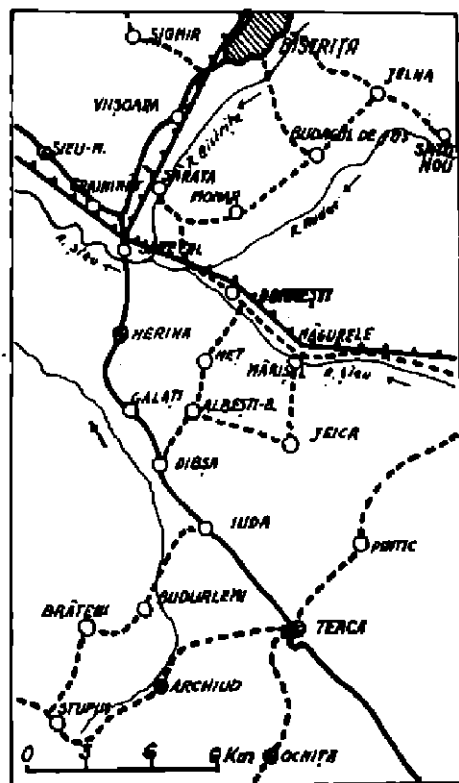


Fig. 1. — Schiță cu localitățile unde au avut loc descoperiri arheologice.

Între fragmentele ceramice semnalate, remarcăm câteva care aparțin culturii Wietenberg și altele de tip hallstattian.

Executându-se un mic sondaj de verificare în borul pantei s-a constatat că, începînd de la  $-0,25$  m, solului vegetal îi urmează un strat de cultură, răvășit în partea superioară din cauza arăturilor adînci.

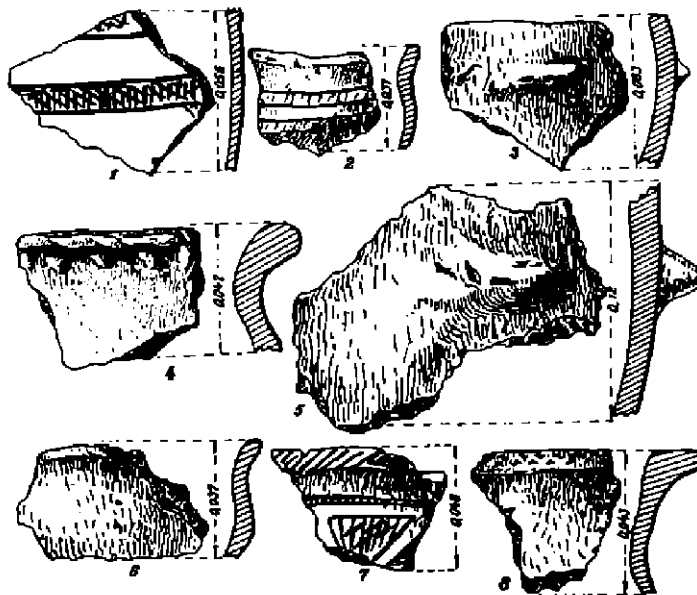


Fig. 2. — Bistrița. Fragmente ceramice din epoci bronzului.

Cu ocazia unor cercetări de suprafață tot pe această terasă, denumită Poderei, spre vest de primele sesizări, în partea nordică a orașului unde este actualul cimitir, s-au aflat o serie de fragmente ceramice, în majoritate aparținînd epocii fierului.

Din împrejurimile orașului — fără precizarea locului — sînt cunoscute două sibile din argint, La Tène II (azi în Muzeul național din Budapesta), precum și alte obiecte din a doua epocă a fierului<sup>3</sup>. S-ar putea ca aceste obiecte să fi provenit de pe această terasă. Urmînd cu observațiile și la vest de oraș, în continuarea acestei terase, s-au găsit la suprafața terenului arat fragmente ceramice care au aceleași caracteristici ca și ceramica din « cimitir ».

În literatura de specialitate este semnalat un fragment de chiup luorat la roată care ar putea să aparțină epocii dacice<sup>4</sup>. Nu este precizat locul de descoperire din « împrejurimile orașului ». De aceea este probabil ca acesta să fi provenit de pe această terasă. De asemenea, se mai semnalează existența unui tumul — tot fără precizarea locului — care ar putea indica un eventual cimitir dacic<sup>5</sup>.

În partea de nord-vest a orașului și în continuarea terasei respective, la extremitatea de vest a acestuia, am cules o serie de fragmente ceramice de la suprafața terenului, care par să aducă unele indicii în sprijinul existenței unor tumuli funerari.

<sup>3</sup> M. Ronka, *Repertorium*, 38, nr. 93; idem, in *Közlemények*, 1944, 14, 54, nr. 13; I. Nestor, *Der Stand der Vorgeschichtsforschung in Rumänien*, in 22 *BerRGK*, p. 168; D. Popescu, in *Dacia*, VII—VIII, 1937—1940, p. 192—197; O. Gohl, in *NK*, VII, 1908, p. 121—122; C. Moiaș, in *BSNR*, XV, 1920,

p. 79. Menționăm că materialul se afla în posesia fostului gimnaziu din Bistrița și s-a pierdut în 1944.

<sup>4</sup> B. V. Richthofen, in *AE*, 1931, p. 258.

<sup>5</sup> C. Daicoviciu, *La Transylvanie dans l'antiquité*, București, 1945, p. 121.

*Descoperiri izolate.* Pe malul drept al riului Bistrița, la 800 m vest de podul Budacului, pe terasa albă, la o adâncime de aproximativ 1 m, s-a descoperit o monedă imperială din bronz — sesterțius. Av. IMP CAES NERVA TRAIAN (AUG GERM PP.). Capul împăratului cu lauri spre dreapta. Rev. — TR POT COS III PP; în exergă, S/C. Iustitia (sau Pax) pe tron, spre stînga, ține o ramură și un sceptru. D 35 mm și greutatea 25,13 g (Cohen 11/84/636). Starea de conservare bună (fig. 3/2).



Fig. 3. — 1, tetradrahmă din argint, Alexandru cel Mare;  
2, monedă romană, sesterțius din bronz, Traian.

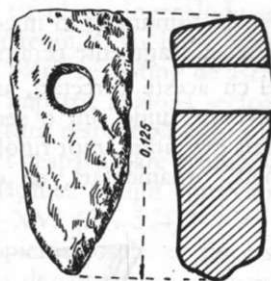


Fig. 4. — Topor din piatră.

Pe terenul arabil situat la est de orașul Bistrița și la nord de șoseaua principală, pe teritoriul actualei Fabrici de lactate, cu ocazia unor lucrări agricole din anul 1945, a fost găsită o tetradrahmă din argint. Av. Capul lui Hercule cu pielea de leu. Rev. — ΑΕΞΑΝΔΡΟΥ [ΒΑΣΙ]ΛΕΩ[Σ]; sub scaun, ΝΟ. Zeus pe tron, spre stînga, se sprijină pe un sceptru și ține în mînă un vultur. În față un palladium. D 25 mm și greutatea 17,06 g. Starea de conservare bună (fig. 3/1). Din împrejurimile orașului sînt cunoscute cîteva tetradrahme Filip al II-lea și imitații după drahmele lui Alexandru cel Mare (azi în Muzeul de istorie Cluj).

Monedele macedonene sînt mai puțin răspîndite în nordul Moldovei și Transilvaniei<sup>6</sup>, în special cele de la Alexandru cel Mare.

Din cele treizeci de localități pe care le citează C. Preda, doar în aproximativ trei din ele sînt semnalate tetradrahme de la Alexandru Macedon și anume: Becicherecu Mic, Chișineu-Criș și Mărășești<sup>7</sup>. Ulterior au mai fost publicate asemenea monede provenind de la Lueta (jud. Harghita)<sup>8</sup>, unde, pe lângă tetradrahme de la Filip al II-lea, thasiene și Filip al III-lea, s'nt semnalate de asemenea și două tetradrahme de la Alexandru, precum și una provenind din tezaurul de la Bicaz.<sup>9</sup>

<sup>6</sup> C. Preda, în *SCIV*, VI, 1956, 3—4, p. 281.

<sup>8</sup> I. Winkler, *Descoperiri de monede antice în Transilvania*,

<sup>7</sup> C. Preda, *op. cit.*, p. 275—277; I. Berkeszi, *Delmagyar-*

în *SCN*, II, p. 403.

*ország éremletei*, Timișoara, 1907, p. 10; cf. I. Winkler, în

<sup>9</sup> I. Tigara, *Un mic tezaur monetar găsit la Bicaz*, în *SCN*,

*SCN Cluj*, 1955, VI, 2, p. 64—65; C. Moisil, în *BNR*, 1914,

II, p. 468.

XI, p. 25—26.

În partea de vest a orașului, cu ocazia unor lucrări edilitare, s-a găsit la o adâncime de 1,80 m un topor din piatră, cu gaură de înmănușare. Toporul are lungimea de 12 cm, lățimea de 4,50 cm, iar diametrul găurii de înmănușare de 22 mm (fig. 4).

Se mai cunosc, de asemenea, câteva exemplare de topoare din piatră ca provenind de pe teritoriul orașului, însă fără precizarea locului de descoperire<sup>10</sup>.

2. *Archiud*<sup>11</sup>. Spre vest de comuna Teaca, la o distanță de aproximativ 5 km, se află comuna Archiud. În urma unor sesizări, colectivul muzeului a făcut o recunoaștere la fața locului, în anul 1957.

Cercetându-se partea de hotar denumită La Izvoare, situată cu aproximativ 1—2 km la SE de comună, în urma executării arăturilor de toamnă am cules de la suprafața terenului o serie de fragmente ceramice, aparținând sfârșitului neoliticului și probabil începutului epocii bronzului. Ceramica este poroasă, slab arsă și în cea mai mare parte de culoare roșie. Nu am găsit fragmente ornamentate.

La vest de comună și în imediata apropiere a acesteia, cercetându-se terenul arat, am găsit de asemenea fragmente ceramice, care se încadrează la sfârșitul epocii bronzului.

Paralel cu aceste cercetări, am fost informați că La Dîlme, punct situat ceva mai la sud de Izvoare, unde sînt o serie de movile naturale, relativ înalte, în toamna anului 1948, cu ocazia executării unor rigole pentru vie, pe una din aceste « dîlme » a fost descoperită o ceașcă mică, ornamentată, de culoare neagră, aparținînd culturii Coșofeni (fig. 5/1).

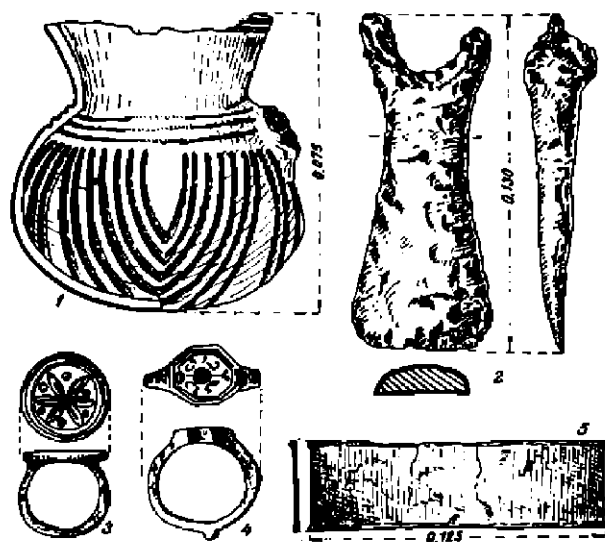


Fig. 5. — Archiud. 1, vas cultura Coșofeni; 2, fragment de eciocan neolitic din aramă; 3—4, inele din bronz aproximativ sec. XV—XVI; 5, verigă din bronz (Hallstatt B).

<sup>10</sup> M. Roska, în *Közlemények*, 1, 1941, 51; D. Berciu, *Reperoriul arheologic al României*, II, *Descoperiri întâmplătoare*, în *Revista arheologică*, V, 1, 1942, p. 28.

<sup>11</sup> În anul 1961 au fost începute primele săpături arheologice în comuna Archiud la punctul denumit Fundătură, săpături ce au continuat și în anii următori scoțind la iveală

o întinșă așezare ce se extinde pe mai multe epoci, începînd din neolitic și pînă în feudalism. Rezultatul acestor săpături în curs de publicare (Muzeul de istorie din Bistrița și Institutul de istorie Cluj); Șt. Dănilă, *Două morminte de incinerare daco-getice, descoperite la Archiud*, comunicare ținută la a III-a Sesiune științifică a muzeelor, București, decembrie 1966.

Tot din partea aceasta de hotar mai provine și un topor eneolitic din aramă cu două tășuri, descoperit cu ocazia unor lucrări agricole cu câțiva ani în urmă. În posesia muzeului a ajuns doar un fragment, respectiv o jumătate (fig. 5/2).

În fosta colecție a gimnaziului din Bistrița figura un topor eneolitic din aramă, asemănător, provenit de la Herina, jud. Bistrița-Năsăud<sup>12</sup>. Locul precis al descoperirii nu este menționat. În prezent piesa nu se mai află în colecție, fiind pierdută<sup>13</sup>.

Tot de la Dîlme și din împrejurimi mai provin două inele de bronz descoperite prin anul 1952. Primul are veriga lipită pe dosul plăcii, în apropierea căreia sînt incizate 4 linii perpendiculare pe placă, iar la capătul opus al acestora urmează alte patru linii în formă de brăduț. Pe placă se disting, pornind de la margine spre centru, patru cercuri concentrice. În mijloc o rozetă cu șase petale, încadrînd în spațiile dintre petale cite un mic cerculeț punctat, în total șase. Diametrul 20 mm, grosimea 1 mm; veriga: diametrul 20 mm, lățimea 5 mm, greutatea 5 g. Se datează în secolul al XV-lea (fig. 5/3).

Al doilea inel de bronz are veriga bătută o dată cu placa, îngroșîndu-se treptat la împrennare cu aceasta, unde are incizat în ambele părți cite un X, iar între brațele acestuia șase linii de asemenea incizate. La marginea octogonală a plăcii se disting de asemenea două linii paralele incizate. Pe direcția verigii, octogonul este împărțit în două sectoare printr-o linie incizată, bifurcată la capete și închizînd în deschizătura respectivă latura hexagonului unde veriga se leagă cu placa. De o parte și de alta a liniei despărțitoare apare cite un motiv decorativ stilizat. Diametrul 23 mm, grosimea 2 mm, lățimea verigii spre capete 5 mm; greutatea 4 g. Se datează aproximativ în secolele XV—XVI (fig. 5/4)<sup>14</sup>.

În anul 1955, în partea de est a comunei, în apropierea șoselei ce duce spre Teaca, pe locul zis Dealul fragilor, la o adîncime de 0,60 m, s-a descoperit un depozit de bronz. Cu această ocazie au fost găsite obiecte de harnășament: fragmente dintr-o șa, zăbale etc., precum și cîteva vîrfuri de lance, sulice, săbii, pîteni și aproximativ 16 verigi din bronz. Întreg materialul a fost răvășit și distrus. Din relatările descoperitorului, reiese că nu a observat cenușă, ceramică sau oase. Cercetarea noastră întreprinsă la fața locului a confirmat acest lucru. În urma unor investigații ne-au parvenit două din acele verigi (probabil buce de la roțile de car). Ele au diametrul de 12,50 cm, lățimea de 3,50 cm, iar grosimea de 0,3 mm. Pe suprafața exterioară a celor două verigi și pe ambele margini, de jur împrejur, se observă o ușoară linie adîncită; alte ornamente nu au (fig. 5/5). Materialul este în general bine conservat datorită straturilor de parină uniform răspîndit pe întreaga suprafață a obiectelor. Ca datare cronologică se încadrează în epoca hallstattiană, faza B<sup>15</sup>.

3. *Ocnîța*. Comuna Ocnîța se află la 7 km sud de Teaca, în dreapta șoselei ce duce spre Reghin. În iulie 1955 colectivul muzeului a făcut o cercetare<sup>16</sup> la vest de comună, pe locul numit Pe Dric, cu ocazia unor săpături de nivelare. La o adîncime de aproximativ 1,20 m s-a dat peste un mormînt de înhumăție.

Din informațiile culese la fața locului, reiese că scheletul nu fusese deranjat pînă la acea dată, avînd orientarea EV. În apropierea pieptului, pe partea stîngă a scheletului, au fost găsite patru vîrfuri de săgeți din fier (fig. 6/1—4), două în trei muchii și alte două în formă de frunză cu tuburi exterioare de înmănușare. Dintre acestea din urmă unul a fost rupt și pierdut. Din pămîntul aruncat am cules și cîteva fragmente ceramice,

<sup>12</sup> M. Roșka, *Reperidrium*, p. 104, fig. 12.

<sup>13</sup> Cu ocazia evenimentelor din 1944, întreaga colecție arheologică a fostului gimnaziu din Bistrița a fost evacuată sau distrusă de armatele fasciste în retragere.

<sup>14</sup> Al. Bălcăcilă, *Mamde, podobe de metal și fragmente ceramice de la termele Drabetei...*, în *Materiali*, V, p. 779, fig.

2/8 și 2/10.

<sup>15</sup> După o consultare cu M. Rușu — Cluj.

<sup>16</sup> Au participat la această cercetare, din partea Filialei din Cluj a Academiei, K. Horedt și I. I. Rușu, cu care ocazie au fost vizitate mai multe localități cu urme arheologice din cuprinsul județului Bistrița.

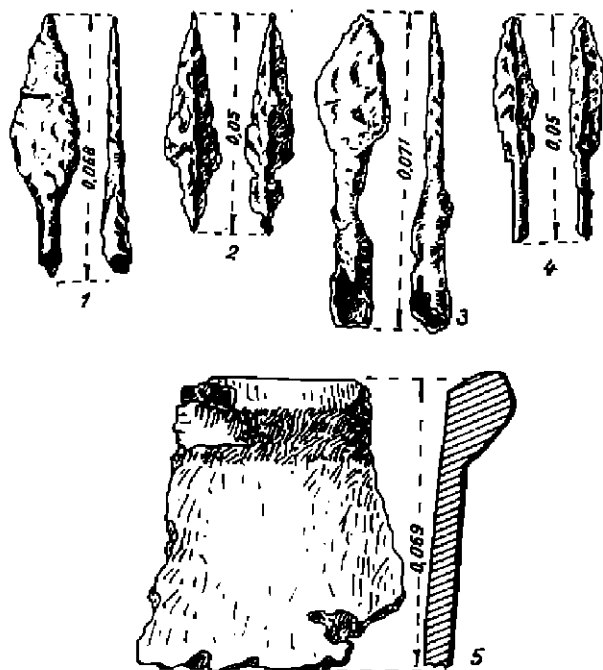


Fig. 6. — Oșnița. 1-4, virfuri de săgeți (sec. V c.n.); 5, fragment de vas (sec. IV-V c.n.).

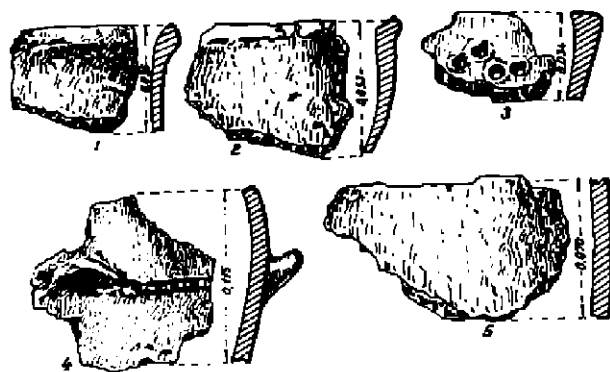


Fig. 7. — Oșnița. Ceramică primitivă: 1, 2, 5, epoca bronzului; 3-4, epoca fierului.

forme, fără posibilitate de datare precisă. Cu această ocazie am descoperit și două fusaiole din lut ars de formă bitronconică, de mărimi diferite (fig. 8/1).

Tot în această parte de hotar s-au găsit, cu ocazia lucrărilor agricole, două lame de silix.

dintre care semnalăm unul de culoare neagră cu lustru (fig. 6/5), care se datează aproximativ în secolul al IV-lea e.n. Restul inventarului se datează din secolele V—VI<sup>17</sup>. Inventarul mormintului își găsește analogii la Capușul Mare, Lechința de Mureș, Morești și Cipău.

La N de mormintul descris mai sus, cu aproximativ 100 m, a mai fost descoperit un schelet uman în poziție chircită, împreună cu o serie de fragmente de vase, peste care s-a așezat fundația unei case.

Cu prilejul unei recunoașteri ulterioare tot în această parte de hotar, în punctele VII și La Dîlme, am aflat un interesant material arheologic, aparținând epocii bronzului și a fierului (fig. 7/1—5). Pasta fragmentelor ceramice este dură și amestecată cu piatră pisară și nisip, slab arsă și lucrată cu mîna. Predomină culoarea roșie și brun-roșcat. La vasele mari, suprafața este zgrunțuroasă și dură. Remarcăm o serie de fragmente ceramice cu butoni și cunoscutul briu alveolar, de asemenea și un mic fragment dintr-un vas-strecurătoare.

La sud de punctul Pe Dric cu aproximativ 1 km, în urma unor săpături executate de către cetățenii din comună pentru a scoate lut necesar lipitului caselor, am observat un strat de arsură și cărbuni. De asemenea au apărut mai multe fragmente ceramice in-

<sup>17</sup> K. Horedt, *Șantierul Morești, în SCIV*, VI, 1955, 3-4, p. 660.

Cu ocazia construcției unei clădiri în vatra satului s-au găsit mai multe virfuri de săgeți din bronz. În posesia noastră a ajuns doar unul, restul fiind pierdute. Virful de săgeată prezentat este în trei muchii, de tip obișnuit, ce se încadrează în aspectul culturii materiale scitice din Transilvania (fig. 8/2)<sup>18</sup>.

În partea de hotar denumită Ostce și în împrejurimi, precum și La Dilme au fost găsite multe fragmente de vase romane provinciale, în majoritate de culoare roșie, dar nu sînt excluse nici cele cenușii (fig. 8/3—5). De asemenea, tot La Dilme (fig. 9) am aflat și un fragment de rîșniță romană. Menționăm că așezarea romană suprapune, în bună parte, așezările mai vechi.

4. *Teaca*. Comuna Teaca e situată pe șoseaua Bistrița-Reghin, la o distanță de aproximativ 20 km de Bistrița. La est de șoseaua amintită, pe o pantă domoală, orientată spre vest, G.A.S. — Teaca a executat o serie de construcții. Cu ocazia săpăturilor de fundații și nivelări de teren au ieșit la iveală urmele unei vechi așezări. Din pămîntul aruncat, precum și din lucrările ce se mai executau încă, am cules o serie de fragmente de vase interesante, lucrate cu mina, din pastă relativ bună și bine arsă. Culoarea alternează de la brun-roșcat spre

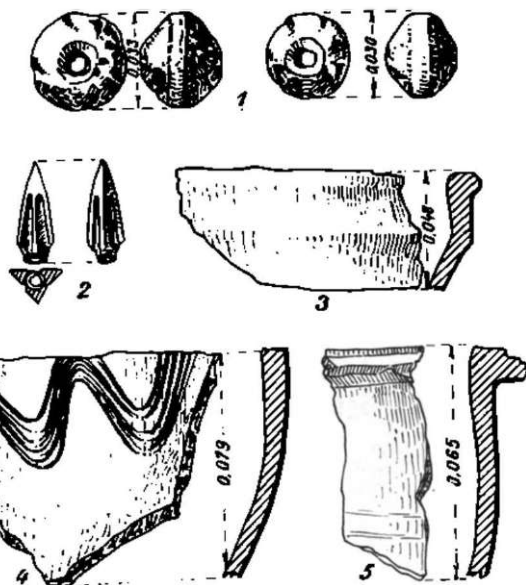


Fig. 8. — Ornița. 1, fusaolă din lut; 2, virf de săgeată; 3—5, ceramică romană.

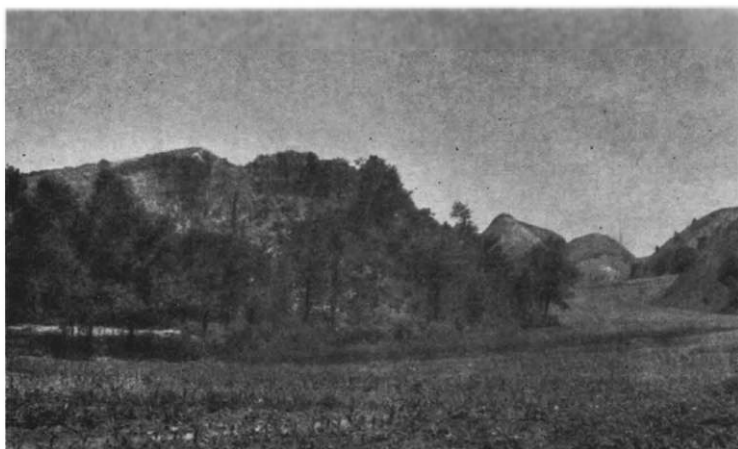


Fig. 9. — La Dilme.

<sup>18</sup> Cf. *Materiala*, I, p. 420; E. Sprockhoff, in *LibertRL*, p. 334; V. Părvan, *Getica*, p. 397—398. s.v. *Pfalzpitzen*, p. 106; cf. *Dacia*, III—IV, 1927—1932,

negru. Se remarcă o serie de fragmente provenite de la unele vase mari, cu diametrul de peste 30 cm, cu buza ușor răsfrântă în exterior, urmată de un briu în relief ce continuă pe sub ea la aproximativ 4 cm distanță de muchia buzei (fig. 10/1). Au fost identificate și vase cu torți canelate (fig. 10/6). Cu ocazia acestei cercetări, am observat de asemenea multe fragmente de chirpic ars și resturi de oase de animale. Din observațiile sumare care s-au putut culege la fața locului se constată existența mai multor niveluri de locuire, variind între 30 și 70 cm grosime. La o adâncime de aproximativ 60 cm s-a observat un strat de cărbune și cenușă în care zăceau câteva fragmente de vase feudale târzii. Aici se pare că straturile de cultură au fost deranjate anterior lucrărilor actuale.

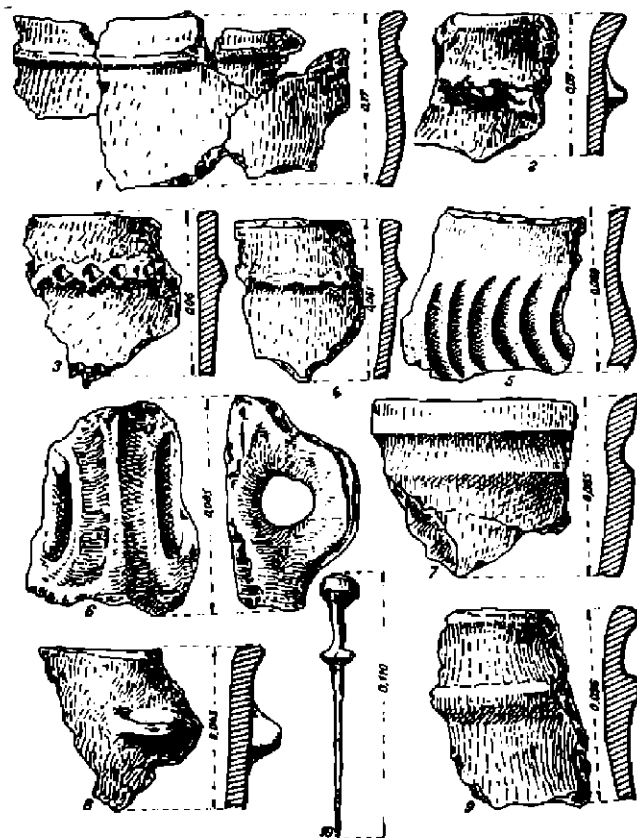


Fig. 10. — *Treacă*. 1-9, ceramică hallstatiană; 10, ac din bronz.

Tot din pământul aruncat provine și un ac de bronz (fig. 10/10), care, după informațiile culese la fața locului, s-ar fi aflat la o adâncime de aproximativ 50 cm. Din informațiile culese de la muncitori, cât și din cele ce au putut fi observate la fața locului, reiese că au fost și vase întregi, sau aproape întregi, conținând oase și cenușă, ceea ce ar indica urme de morminte.

Din materialul arheologic adunat cu ocazia acestor cercetări, deși puțin, se poate stabili totuși existența unei așezări primitive ce se încadrează la începutul epocii hallstat



tiene. Apariția citorva fragmente de vase care sînt caracteristice culturii Noua (fig. 10/4) confirmă în mod veridic acest lucru<sup>19</sup>.

5. *Șieu-Măgheruș*<sup>20</sup>. La nord de comună, pe dealul Hederiș\*, se ridică un promontoriu înalt, cunoscut sub numele de Cetate<sup>21</sup>. În partea locului se mai întrebuițează și denumirea de Cetatea Sfîntului Ladislau<sup>22</sup>. Pe virful dealului, la o altitudine de 580 m, se află incinta unei cetăți de pămînt, de formă ovală, puțin alungită în partea de vest.

De jur împrejurul platoului se observă foarte bine urmele unui șanț precedat de un val, ambele bine păstrate pe aproape întreg traseul. În partea de vest șanțul este dublat, pe o porțiune relativ scurtă. Platoul are lungimea est-vest de 90 m, iar lățimea sud-nord

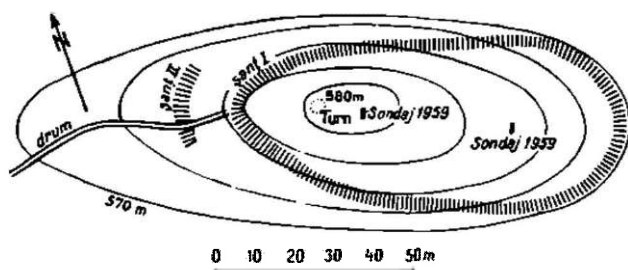


Fig. 11. — Schița de plan a «cetății» de la Șieu-Măgheruș, Hederiș.



Fig. 12. — «Cetatea» de la Șieu-Măgheruș, Hederiș. Vedere dinspre sud.

de 38 m, închizînd o suprafață de 0,30 ha. Pantele platoului sînt abrupte, cu excepția celei de vest, care coboară printr-o șa în prelungire, pe coama căreia se conturează vizibil drumul de acces în cetate în direcția șanțului dublat (fig. 11 și 12) (foarte slab s-a observat și un al treilea șanț).

Suprafața platoului nu este perfect plană, ci accidentată, avînd o înclinare apreciabilă spre est. De asemenea, se observă urmele unor gropi mari, care provin probabil de la săpăturile făcute de către căutătorii de comori. Pe latura de V a platoului și în

<sup>19</sup> M. Macrea, E. Dobroiu și N. Lupu, *Șantierul arheologic Caroli-Calbor*, în *Materiale*, V, p. 412.

<sup>20</sup> N. Vlăssă, Șt. Dănilă, *Săpăturile arheologice din 1960 de la Șieu-Măgheruș*. În luna mai a anului 1960, Muzeul din Bistrița și Institutul de istorie Cluj a organizat săpături sistematice pe Hederiș. Rezultatul acestora a se vedea în *Apulum*, VI.

<sup>21</sup> Iuliu Marțian, *Urme din războaiele romanilor cu dacii*, p. 27.

<sup>22</sup> I. Kádár, *Žolnok-Dobokardmegye, Monografiája* (Monografia jud. Solnoc-Dobica), p. 26.

\* «Hederiș» înseamnă deal mare cu pădure. Gr. Rusu, *Nume de locuri din nord-estul Transilvaniei*, în *Studii și materiale de onomastică*, Edit. Acad., 1969, p. 165.

interior, în imediata apropiere a șanțului principal, se observă o ridicătură de pământ relativ înaltă, probabil urmele unui turn de apărare, care a fost situat în direcția drumului de intrare în cetate. Notăm că platoul are în acest punct cea mai mare altitudine. Nu s-au putut identifica urme de ziduri.

Suprafața platoului este acoperită de un strat de humus gros de aproximativ 15—20 cm. La baza acestui strat de pământ am găsit numeroase fragmente de ceramică primitivă, lucrată cu mina, de tip Wietenberg și din epoca fierului, din pastă dură, amestecată cu nisip și piatră pisată (fig. 13/1—4). Sînt caracteristice fragmentele cu buza dreaptă și uneori răsfrîntă în exterior, iar în alte cazuri cu buza și brîul de sub ea crestate. Au apărut cîteva fragmente de vase-borcan, cu proeminențe și lucrate dintr-o pastă mai fină<sup>23</sup>. Două fragmente atrag atenția: unul dintr-un vas mare cu butoni circulari adînciți în interior și cu obîșnuitul brîu alveolar (fig. 13/4), iar altul ornamentat în brăduț. Ambele fragmente par să trădeze unele caracteristici ale ceramicii dacice, fapt ce se confirmă și prin apariția unui singur fragment de vas lucrat cu roata, însă extrem de corodat.

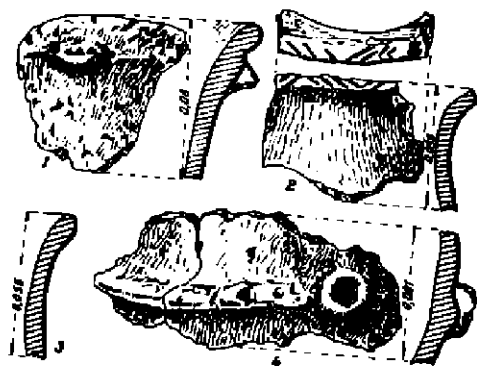


Fig. 13. — Șieu-Măgheruș. 1—2, ceramică din epoca bronzului; 3—4, ceramică din a doua epocă a fierului.

la aproximativ — 35—40 cm, au apărut numeroase fragmente de vase feudale tîrzii, aparținînd probabil secolului al XIV-lea (fig. 14/7,8). Concomitent cu apariția acestor fragmente, am găsit și două virfuri de sulită din fier (fig. 14/9, 10) și probabil fragmentul unei coarde de arbaletă. De asemenea, au apărut și mai multe cuie de fier.

Materialul arheologic sesizat pe Hederiș, cît și prezența unor fortificații de pământ confirmă existența unei cetăți ce a funcționat foarte probabil în epoca feudală (sec. XIV). Prezența ceramicii de tip Wietenberg, cît și cea din prima și probabil din a doua epocă a fierului sînt probleme ce vor putea fi rezolvate cu ocazia altor cercetări.

Așezarea contemporană a cetății de pe Hederiș se află la 1 km de comuna Șieu-Măgheruș, în imediata apropiere a șoselei ce duce spre Crainimăt-Bistrița și la sud de aceasta. Aici se întinde o terasă, relativ joasă și destul de mare. În urma arăturilor executate de către C. A. P. Șieu-Măgheruș pe această terasă, s-a făcut o cercetare cu care ocazie s-au găsit foarte multe fragmente de vase, aparținînd mai multor perioade, între care semnalăm cîteva databile în epoca bronzului — cultura Wietenberg (fig. 14/1—3). Sînt interesante fragmentele aparținînd epocii hallstattiene (fig. 14/5). Nu sînt excluse nici fragmentele unor vase cenușii lucrate la roată, din pastă fină și bine arsă, între care semnalăm fragmentul unui fund de vas din a doua epocă a fierului (fig. 14/4).

Din cele observate la fața locului s-a constatat că stratul de cultură începe de la aproximativ 25—30 cm, fapt care a determinat răvășirea lui în cea mai mare parte, de fierul plugului. Între fragmentele ceramice a apărut și jumătatea unei roțițe din lut ars, fără să i se poată indica întrebuintarea<sup>24</sup>.

<sup>23</sup> K. Horedt, *Aprezarea de la Sf. Gheorghe-Bedelăza*, in *Materialle*, II, p. 19.

<sup>24</sup> D. Popescu, *Cercetări arheologice în Transilvania*, in *Materialle*, II, p. 115.

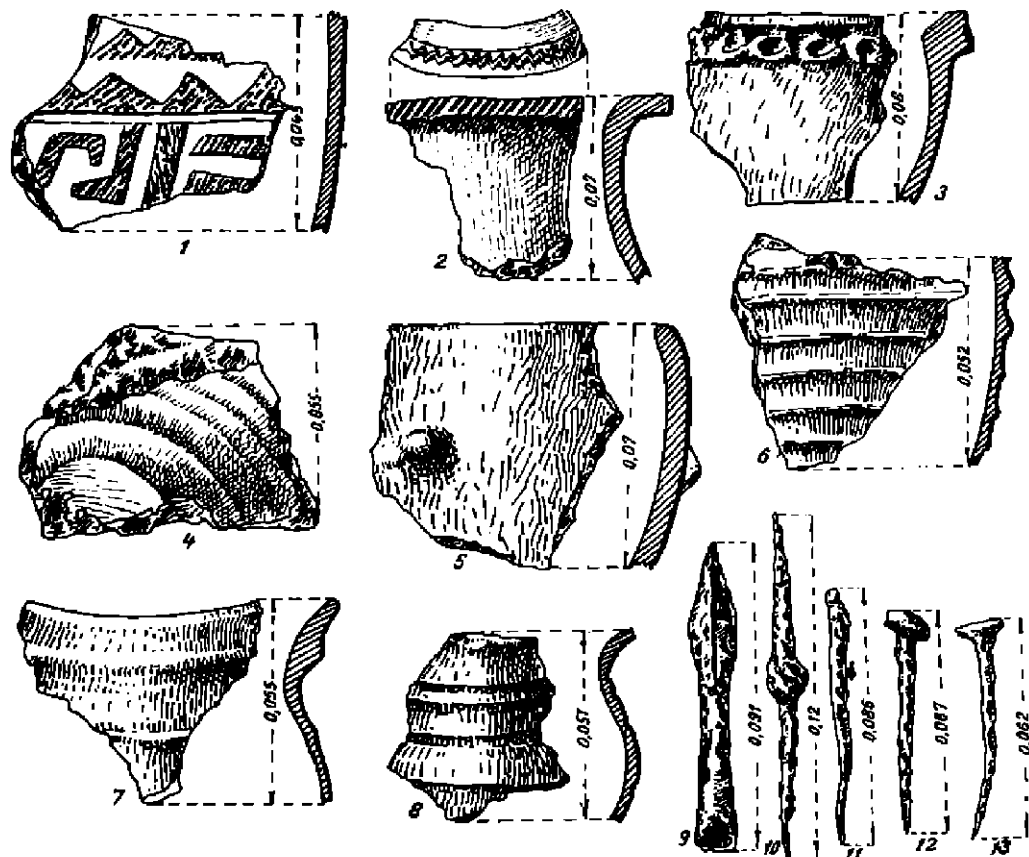


Fig. 14. — Șieu-Măgheruş. 1-3, ceramică din epoca bronzului, cultura Wietersberg; 5-6, ceramică din prima epocă a fierului; 4, ceramică din a doua epocă a fierului; 7-8, ceramică feudală sec. XIV; 9-10, vîrf de lance și săliță; 11-13, cuie din fier.

În concluzie, trebuie să spunem că față de numărul mare de fragmente ceramice răspindite pe o suprafață relativ întinsă, putem presupune la Șieu-Măgheruş existența unei mari așezări primitive cu o dezvoltare accentuată în epoca hallstattiană, fără să excludem faza tirzie a bronzului și probabil a doua epocă a fierului.

6. *Herina, comuna Galații Bistriței*. Satul Herina se află așezat pe șoseaua Bistrița-Sărățel-Teaca, la 5 km sud de Sărățel și aparține din punct de vedere administrativ comunei Galații Bistriței. În continuarea șoselei, spre sud de Herina, se află o încrucișare de drumuri în trei direcții: spre sud Galații Bistriței, spre sud-vest Tonciu, iar spre vest Lechința. În apropierea acestei șosele, la o depărtare de aproximativ 2 km de încrucișarea amintită spre vest și la nord de drumul ce duce spre Lechința, se află o terasă întinsă, nu prea înaltă și orientată spre sud, denumită Dealul Morii<sup>25</sup>. În general platoul are o suprafață plană, cu excepția părții de nord-vest unde se află o ridicătură relativ înaltă. Aproximativ la mijlocul platoului, s-a trasat un sondaj lung de 1,50 m și lat de 1 m. La o adâncime de

<sup>25</sup> În epoca feudală, pe acest platou, pe locul cel mai înalt, a fost instalată o moară de vînt, de unde îi vine și numele de Dealul Morii.

25 cm au început să apară mici fragmente de vase. Continuându-se sondajul, prin dezvelirea unei suprafețe de 3/3 m, la adâncimea de 35—60 cm, s-a înmulțit cantitatea fragmentelor ceramice. Concomitent cu aceste materiale, a apărut mult chirpic, arsură și cenușă. De asemenea în mod compact, pe o suprafață de aproximativ 1 m<sup>2</sup>, au apărut aproximativ 16 greutăți din lut, de formă conică (fig. 15/1). Numărul precis nu s-a putut stabili, din cauză că unele greutăți au fost foarte fragmentate. La distanța de 1 m, în direcția sud-vest de acestea, între fragmentele unor vase relativ mari, a mai apărut încă o greutate de aceeași formă dar de dimensiuni mai mici (fig. 15/2). Primele greutăți au înălțimea de 17 cm și diametrul bazei de 10,50 cm, iar a doua are înălțimea de 9 cm, iar diametrul bazei 8 cm.



Fig. 15. — Herina. Greutăți pentru războiul de țesut.

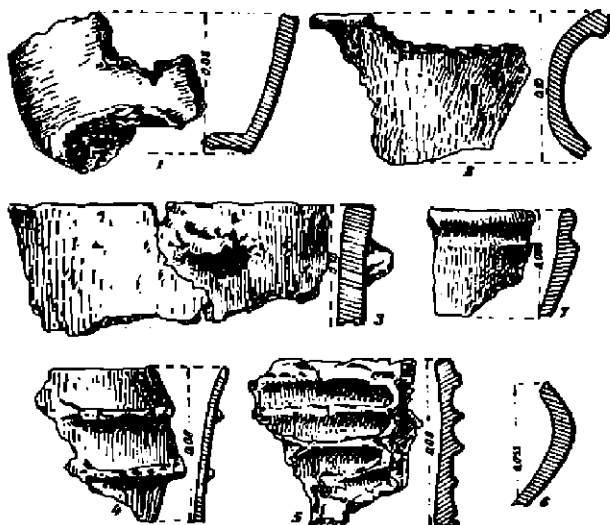


Fig. 16. — Herina. 1-4, ceramică hallstattiană; 5, fragment de chirpic; 6-7, ceramică celtică.

Menționăm că fragmentele ceramice rezultate din această cercetare aparțin unor tipuri de vase mari, cu buza răsfrântă în exterior având sub ea butoni plați, fără alte ornamente (fig. 16/2, 3). Unele vase au fundul adâncit în interior-umbo convex (fig. 16/1)<sup>28</sup>. Pasta în general este dură și amestecată, mai slab la vasele mari, mai fină și mai bine arsă la cele mici, din care s-au aflat puține fragmente. În general predomină culoarea roșie.

Fragmentele abundente de chirpic ars, apărute cu ocazia executării sondajului, proveneau din pereții locuințelor, având întipărite pe ele urmele nuielilor (fig. 16/5).

Stratigrafia este următoarea: pînă la 25 cm stratul de humus, după care urmează un singur strat de cultură, gros de aproximativ 40 cm. La baza acestuia se observă un lut galben amestecat cu pământ negru, probabil lipitura bordeiului, după care urmează pământul viu.

Făcîndu-se observații și în alte puncte, la aproximativ 880 m nord-est de punctul săpat, la o adîncime de 35 cm, pe lângă ceramica obișnuită lucrată cu mina am aflat și ceramică din pastă fină lucrată la roată, de factură celtică. Culoarea în general este roșie: au apărut însă și fragmente de culoare neagră (fig. 16/6, 7).

<sup>28</sup> M. Macrea, E. Dobroiu și N. Lupu, *op. cit.*, p. 411.

Din constatările de mai sus rezultă că această așezare a fost locuită într-o perioadă hallstattiană târzie și că apariția fragmentelor ceramice celtice presupune o perioadă de locuire și în La Tène<sup>27</sup>.

Nu excludem posibilitatea ca așezarea de pe Dealul Morii să fi fost locuită și într-o fază timpurie hallstattiană, probabil aparținătoare culturii Noua, apariția citorva fragmente ale unei cești fiind un indiciu în acest sens.

Concluziile generale ce se pot desprinde din succinta prezentare a citorva așezări și descoperiri arheologice din județul Bistrița-Năsăud denotă cu destulă certitudine că în jurul orașului Bistrița, cât și în localitățile învecinate, sînt multe puncte de interes istoric. Cercetarea acestora poate oferi arheologilor un bogat și variat material de studiu și documentare.

## ÉTABLISSEMENTS ANCIENS DÉCOUVERTS DANS LE DÉPARTEMENT DE BISTRIȚA-NĂȘĂUD

### RÉSUMÉ

On présente les résultats de quelques sondages de petite ampleur, des recherches de surface ou des découvertes fortuites dans le département de Bistrița-Năsăud.

*Bistrița.* Sur le territoire de la ville, on a découvert à différents endroits des vestiges d'un établissement de l'âge du bronze, des tessons qui, dans leur majeure partie, datent de l'âge du fer, une pièce de monnaie romaine impériale en bronze, un tétradrachme en argent d'Alexandre le Grand et une hache en pierre.

*Archiud.* Au lieudit «La Izvoare», on a recueilli des tessons de la fin du néolithique et, probablement, du début de l'âge du bronze. Au lieudit «La Dilme», où se trouve toute une série de petites collines, on a découvert une tasse appartenant à la civilisation de Coțofeni et deux bagues en bronze, de l'époque féodale. Sur la colline dite «Dealul Fragilor» on a mis au jour un dépôt d'objets en bronze, formé de pièces d'armement et d'armes, mais dont on n'a pu récupérer que deux anneaux. Mentionnons également, dans cette zone, la découverte d'une hache en cuivre.

*Oenița.* Au lieu dit «Pe Dric», on a découvert une tombe d'inhumation qui, d'après le mobilier, peut-être datée des V<sup>e</sup> – VI<sup>e</sup> siècles. Dans la terre de remplissage on a trouvé un fragment céramique qui peut être daté avec approximation du IV<sup>e</sup> siècle. Aux lieuxdits «Vii» et «La Dilme» on a découvert des matériaux archéologiques de l'âge du bronze et de l'âge du fer. Au sud du lieudit «Pe Dric» on a trouvé quelques fragments céramiques, deux fusaioles et deux lames en silex. Sur le territoire du village on a trouvé aussi plusieurs pointes de flèche en bronze dont on n'a pu récupérer qu'une seule. Aux lieuxdits «La Ostepe» et «La Dilma», on signale la découverte de tessons romains provinciaux.

*Teaca.* Tout près de cette commune on a mis au jour les vestiges d'un établissement du début du Hallstatt, à plusieurs niveaux d'habitat. Notons la découverte d'une épingle en bronze.

*Șieu-Măgheruș.* Au lieudit «Cetate», on a surpris l'enceinte d'une cité, probablement en terre, où l'on a découvert des tessons provenant de vases primitifs travaillés à la main, des tessons de vases de l'époque féodale, approximativement des XIII<sup>e</sup> – XV<sup>e</sup> siècles et deux pointes de lance en fer. À l'est de cette commune on a découvert sur un terrasse, un établissement de l'âge du bronze – civilisation de Wietenberg –, du Hallstatt et de la deuxième époque de l'âge du fer.

*Hérina.* Sur la terrasse dite «Dealul Morii» on a trouvé, épars parmi les vestiges d'un établissement, des poids coniques en terre cuite, des tessons et un bon nombre de fragments de bousillage calciné. Tout près de cet établissement, on a découvert de la céramique travaillée à la main et au tour.

<sup>27</sup> Șt. Dănilă, *Inventarul unor morminte de incinerare din sec. III–II î.e.n.*, în *Din activitatea muzelor noastre*, Cluj, 1955, p. 89–99.

## LÉGENDE DES FIGURES

- Fig. 1. — Relevé des localités aux découvertes archéologiques.  
 Fig. 2. — *Bistrița*. Tessons de l'âge du bronze.  
 Fig. 3. — 1, tétradrachme en argent d'Alexandre le Grand; 2, sautoir romain en bronze de Trajan.  
 Fig. 4. — *Bistrița*. Hache en pierre.  
 Fig. 5. — 1, vase de la civilisation de Coșoveni; 2, fragment d'un marteau énéolithique en cuivre; 3, 4, bagues en bronze datées avec approximation des XV<sup>e</sup>—XVI<sup>e</sup> siècles; 5, anneau en bronze, Hallstatt B.  
 Fig. 6. — *Oșnița*. 1—4, pointes de flèche (V<sup>e</sup> siècle de n.è.); 5, fragment de vase (IV<sup>e</sup>—V<sup>e</sup> siècles de n.è.).  
 Fig. 7. — *Oșnița*. Céramique primitive. 1, 2, 5, âge du bronze; 3, 4, âge du fer.  
 Fig. 8. — *Oșnița*. 1, fusaiote en terre cuite; 2, pointe de flèche; 3—5, céramique romaine.  
 Fig. 9. — «*La Dîlmă*». Fragment d'un moulin à bras romain.  
 Fig. 10. — 1—9, céramique hallstattienne; 10, épingle en bronze.  
 Fig. 11. — Relevé de la forteresse de Șieu-Măgheraș-«*Hederiș*».  
 Fig. 12. — La forteresse de Șieu-Măgheraș-«*Hederiș*», vue du sud.  
 Fig. 13. — *Șieu-Măgheraș*. 1—2, céramique de l'âge du bronze; 3, 4, céramique de la deuxième époque de l'âge du fer.  
 Fig. 14. — *Șieu-Măgheraș*. 1—3, céramique de l'âge du bronze, culture de Wietenberg; 4, 6, céramique de la première époque de l'âge du fer; 5, céramique de la deuxième époque de l'âge du fer; 7, 8, céramique féodale, XIV<sup>e</sup> siècle; 9, 10, pointes de lance et de javalot; 11—13, clous en fer.  
 Fig. 15. — *Herina*. Poids pour métier à tisser.  
 Fig. 16. — *Herina*. 1—4, céramique hallstattienne; 5, fragment de bousillage; 6, 7, céramique celtique.